



La Biennale di Venezia

60. Esposizione
Internazionale
d'Arte

Eventi Collaterali

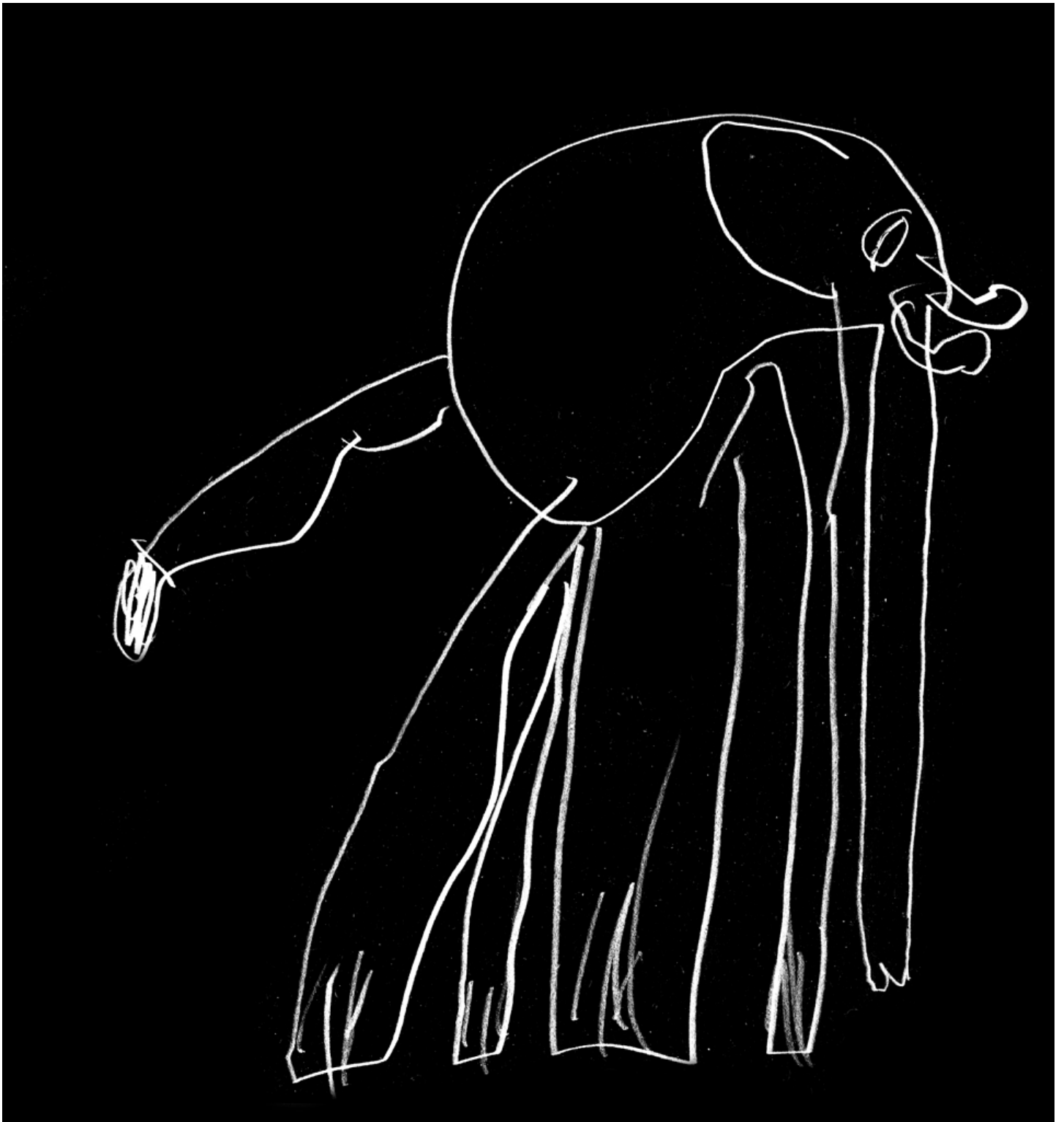
DOSSIER DE PREMSA

BESTIARI

CATALONIA IN VENICE

CARLOS CASAS

A cura de FILIPA RAMOS · Evento Collaterale de la Biennale Arte 2024 · bestiari.llull.cat
Del 20 d'abril al 24 de novembre. Docks Cantieri Cucchini. S. Pietro di Castello 40A, Venècia



L'Institut Ramon Llull presenta **Bestiari**, un projecte audiovisual de **Carlos Casas**, comissariat per **Filipa Ramos**, als Eventi Collaterali de la 60a Exposició Internacional d'Art – La Biennale di Venezia. L'exposició es podrà veure a Catalunya in Venice del 20 d'abril al 24 de novembre del 2024.

Bestiari utilitza com a punt de partida el text medieval de la **Disputa de l'ase**, que va escriure el 1417 **Anselm Turmeda**, considerat un dels fundadors de la literatura catalana. El text explica la història d'un home que es troba sotmès a un judici per part d'una assemblea d'animals que li qüestiona la **superioritat humana per sobre dels altres éssers**. El títol fa referència als primers compendis d'història natural, els bestiaris, en què s'hi descrivien animals de tota mena, sovint acompanyat de lliçons de vida i de conducta.

La instal·lació audiovisual immersiva de Carlos Casas crea un entorn hipnagògic poblat de sons i imatges de criatures que habiten en **paisatges naturals i imaginaris de Catalunya**. Gràcies a l'espacialització sonora Ambisonics 3D i a les gravacions infrasoniques, **Bestiari** produeix **freqüències que arriben més enllà de l'àmbit sensorial humà**, i crea connexions hipnagògiques que situen el visitant a mig camí entre la vigília i el somni.

TEMES CLAU DE BESTIARI

Disputa de l'ase, 1417,
Anselm Turmeda

Bestiari de Carlos Casas utilitza com a punt de partida el text de la *Disputa de l'ase*, que va escriure el 1417 **Anselm Turmeda**, considerat, al costat de Ramon Llull, **un dels fundadors de la literatura catalana**. El text explica la història d'un home que, després de fer una becaina en un bosc idíl·lic, es desperta amb la capacitat d'entendre el llenguatge dels animals. A partir d'aquí, una assemblea d'animals el sotmet a judici i li **qüestiona la superioritat humana per sobre dels altres éssers**. El judici evoluciona al llarg de dinou arguments, en què el portaveu dels animals, un ase de cua llarga, posa en dubte l'antropocentrisme. A través d'una narrativa extraordinària, Turmeda demostra tenir una consciència amb el medi ambient pionera en el seu temps que el situa a l'avantguarda de la defensa dels drets de la naturalesa.

Reproduint els sons i les imatges d'elefants, ratpenats, dofins, serps, ases, cotorres i abelles, *Bestiari* ret homenatge als animals parlants del text, que reclamen que hi hagi justícia interespecífica.

Els paisatges naturals de
Catalunya a Venècia

Al mateix temps que intenta ampliar i transformar la manera que tenim de percebre les coses, Carlos Casas explora la capacitat mitològica dels éssers humans de fer la metamorfosi per esdevenir unes altres criatures. Amb enregistraments realitzats en diferents parcs naturals de Catalunya —del sud al nord del territori, del **Delta de l'Ebre al Cap de Creus**—, Casas commemora els paisatges naturals de Catalunya i els porta fins a Venècia. I en paral·lel, planteja interrogants sobre la vida i la memòria, les relacions interespecífiques, la conservació i la creació dins d'un espai d'immersió i descobriment que pretén ser positiu i transformador alhora.

Durant més de vint anys, Carlos Casas ha realitzat pel·lícules, instal·lacions i ambients sonors que es fixen en llocs i comunitats que existeixen en modes simbiòtics. La seva obra interactua amb les tradicions artístiques del cinema documental i les gravacions de camp, creant peces sonores multicapa i entorns aurals que desencadenen noves experiències auditives per a expressions conegudes i generen interrelacions transculturals.

Estrangers a tot arreu —
Foreigners Everywhere

La proposta curatorial de **Filipa Ramos** es fa ressò del tema de la Biennial d'Art 2024, ***Foreigners Everywhere* ('Estrangers a tot arreu')**, i porta el projecte més enllà d'una visió antropocèntrica per posar de manifest la interrelació entre els humans i altres éssers, que sovint s'han vist desplaçats i convertits en estrangers de les seves terres per l'acció de l'home. *Bestiari* parla al present, invocant **l'ecologia i la intel·ligència de la naturalesa**: imaginant maneres de viure en harmonia amb el món que ens envolta i reforçant la importància de les perspectives múltiples.

El projecte proposa Catalunya com un territori on és possible un compromís conciliador i no antropocèntric amb el món; un món que ens permeti imaginar un futur diferent per a les relacions amb les altres espècies a través del so i de les imatges.

UNES PARAULES DE LA COMISSÀRIA: FILIPA RAMOS

Si alguna cosa de profit es pot treure d'aquests temps tan convulsos és que també són temps de qüestionar-s'ho tot de dalt a baix. Si algunes històries van poder adobar el terreny per crear un model de vida poc amable amb el medi ambient, també ha de ser possible escriure noves narratives que revisin el que es va imposar i generar noves maneres d'habitar el món i de relacionar-s'hi. La Disputa de l'ase, el text del segle XV que va inspirar Carlos Casas per desenvolupar Bestiari, coincideix amb l'origen de la modernitat occidental i la seva visió del món antropocèntrica i dominada per occident. El monumental projecte de Carlos Casas no només atribueix al text i el seu autor una sensibilitat pel medi ambient sinó que alhora intenta ampliar i transformar la manera que tenim de percebre les coses i ens convida a abraçar l'alteritat que portem dins: a esdevenir un altre, no pas imitant l'alteritat sinó sentint internament què significa existir com algú altre a través d'una transformació sensorial profunda. Bestiari convida els visitants a experimentar una transformació momentània de la ment i el cos, i en fer-ho obeeix a un objectiu tant poètic com polític. La instal·lació proposa Catalunya com a territori on el compromís conciliador i no antropocèntric amb el món és possible, on es pot desitjar, imaginar i fer realitat un futur diferent per a les relacions que establim amb altres espècies.

EL PROJECTE

L'experiència

Una projecció de gran format creada a partir de la visió de cada espècie crea connexions hipnagògiques i situa el visitant a mig camí entre la vigília i el somni. Gràcies a l'espacialització sonora Ambisonics 3D i a les gravacions infrasoniques, *Bestiari* de Carlos Casas produeix **freqüències que van més enllà de l'àmbit sensorial humà, i ofereix experiències poètiques, polítiques i sensorials que ens permeten esdevenir un altre ésser** tenint en compte les transformacions que aquest procés ens pot generar en els cossos, les ments i els sistemes cognitius, emotius i perceptius.

Els visitants s'endinsen en un entorn que actua com un portal d'entrada a un món que, si bé és conegut, també és diferent. Dins d'aquest món, els altaveus emeten diferents textures sòniques en l'espai: alguns sons s'escoltaran amb l'estómac, alguns tons seran estranys i sorgiran de llocs inesperats, unes altres textures sonores seran tan aviat agradables com pertorbadores.

El so conegut d'estols de cotorres que ens sobrevolen en zones urbanes s'interrelacionaran amb els xiulets i els clics que utilitzen els dofins de la costa catalana per percebre l'espai i comunicar-se, amb els crits d'ecolocalització dels ratpenats, que s'han alentit per permetre una progressió tonal diferenciada i les tonalitats binaurals, i amb els retrons de baixa freqüència dels elefants.

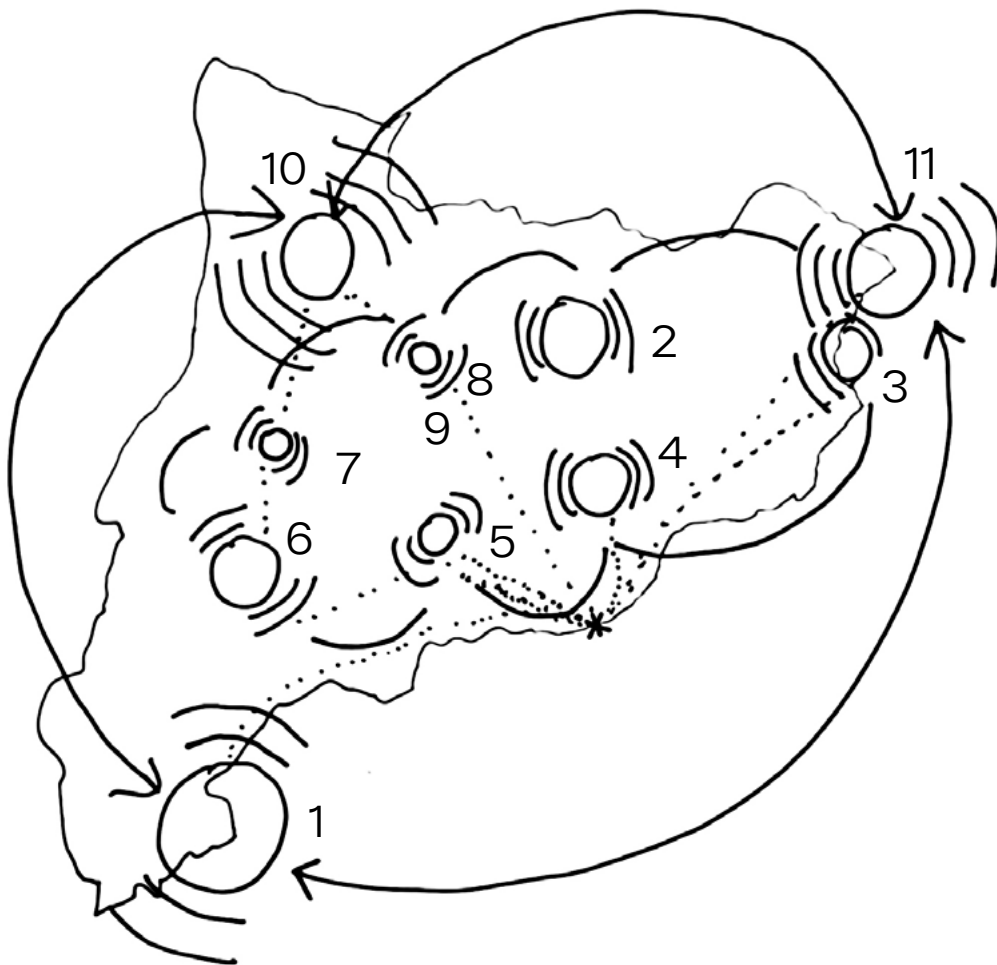
Ressonaran tots plegats i amb els mateixos cossos dels visitants, creant moments d'estupefacció, sorpresa, estranyesa i curiositat. A la gran pantalla LED, els visitants observaran colors que s'adhereixen a les temperatures corporals i visions que distorsionen i alteren la forma convencional de percebre les coses. N'hi ha que es mouen lentament, d'altres a gran velocitat, mentre capes de temps es condensen i s'expandeixen. Costa saber si és de dia o de nit, però aquí això poc importa, perquè el temps s'ha alterat per encaixar-hi les relacions amb les altres espècies, més enllà dels nostres ritmes circadianis centrats en l'ésser humà. *Bestiari* és una experiència individual, però sobretot compartida, de sintonia cinematogràfica i auditiva. A l'antiga nau marítima que acull Catalonia in Venice, s'hi busca, imagina i representa una fantasmagoria que fusiona les tradicions literàries medievals i el futur de la Terra.

Parcs Naturals de Catalunya

Amb l'ecologia sonora com a element fonamental, la producció del projecte es concep com un estret diàleg en col·laboració amb el sistema de Parcs Naturals de Catalunya. A través d'aquesta col·laboració, *Bestiari* aspira a treballar amb experts que ens han assessorat i acompanyat a fer una bona tria dels entorns documentats i enregistrats, i en la individualització de zones on habiten les espècies animals a les quals ens hem apropat per gravar amb sons i imatges d'una manera no invasiva, respectuosa i oportuna.

La majoria dels sons i imatges de *Bestiari* s'han gravat en aquests espais:

1. Parc Natural del Delta de l'Ebre
2. Parc Natural del Cadí-Moixeró
3. Parc Natural del Montgrí, les Illes Medes i el Baix Ter
4. Parc Natural i Reserva de la Biosfera del Montseny
5. Parc Natural de Sant Llorenç del Munt i l'Obac
6. Reserva Natural de Mas de Melons i Secans de Lleida
7. Espai Natural Protegit de la Serra del Montsec
8. Espai Natural Protegit de la Serra de Boumort
9. Reserva Nacional de Caça de Boumort
10. Parc Natural de l'Alt Pirineu
11. Parc Natural del Cap de Creus



La pel·lícula

La pel·lícula està formada per cinc parts, cadascuna visualment diferent, que integren una única peça inspirada en diferents influències, des del cinema clàssic d'aventures fins a l'abstracte experimental, l'animal i el paisatgístic. És una obra sobre la representació de mons en extinció en què cohabitaven humans i no humans, que es miren els uns als altres i es transformen. El visitant de cop i volta descobreix veus, sons i ressons de diferents espais i éssers, i aconsegueix entendre millor els orígens no humans de la música, la diversitat, la complexitat i la bellesa dels mons sonors animals.

Primera part: *Locus amoenus*

Una gravació ambiental espacial composta de diversos parcs naturals de Catalunya situats entre el sud i el nord del territori, del Delta de l'Ebre al Cap de Creus. Gravacions en temps real dels entorns naturals de cada parc.

Segona part: *Celebració animal*

Presentació dels animals, una festa de sons, una cacofonia i explosió.

Tercera part: *El judici i 18 arguments*

Els set animals comparteixen els seus divuit arguments per mitjà de sons i imatges que mostren les seves modalitats i capacitats visuals, sonores i perceptives úniques, la seva interrelació amb els paisatges que habiten. De vegades, un dels animals pren protagonisme i estableix un diàleg amb els visitants.

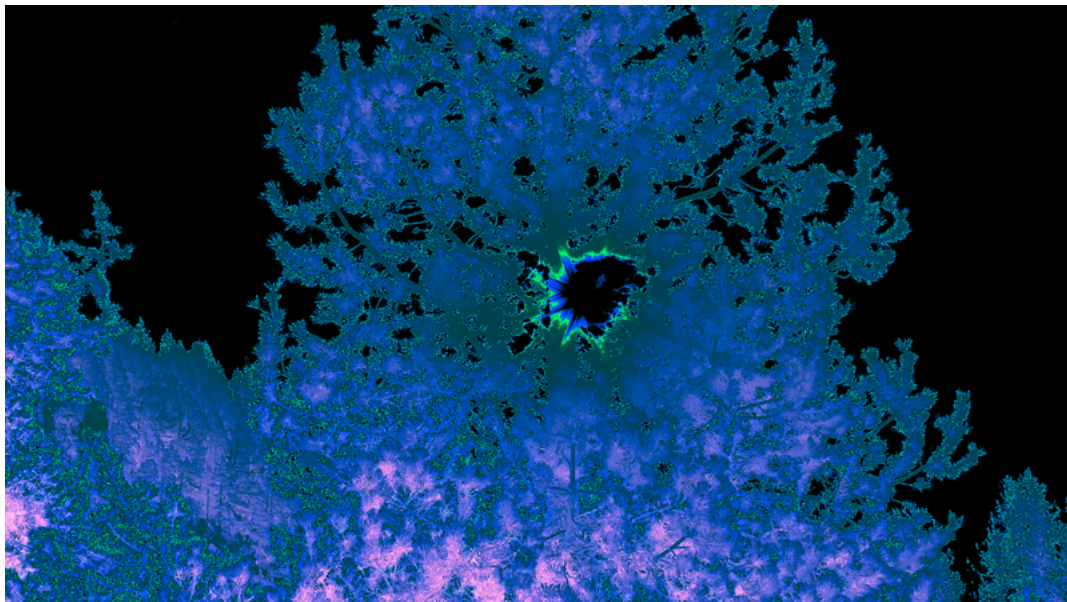
Quarta part: *La profecia de l'ase*

La part musical de la composició, en què l'ase imagina amb què s'haurà d'enfrontar la naturalesa en un futur. Una composició sonora espacial.

Cinquena part: *La veu*

Com a conclusió, una veu humana, la de la pianista i cantant **Marina Herlop**, parla i tanca amb el llenguatge dels animals el dinovè i últim argument que posa el punt final al judici. Els visitants hauran d'extreure la seva pròpia conclusió de l'argument.

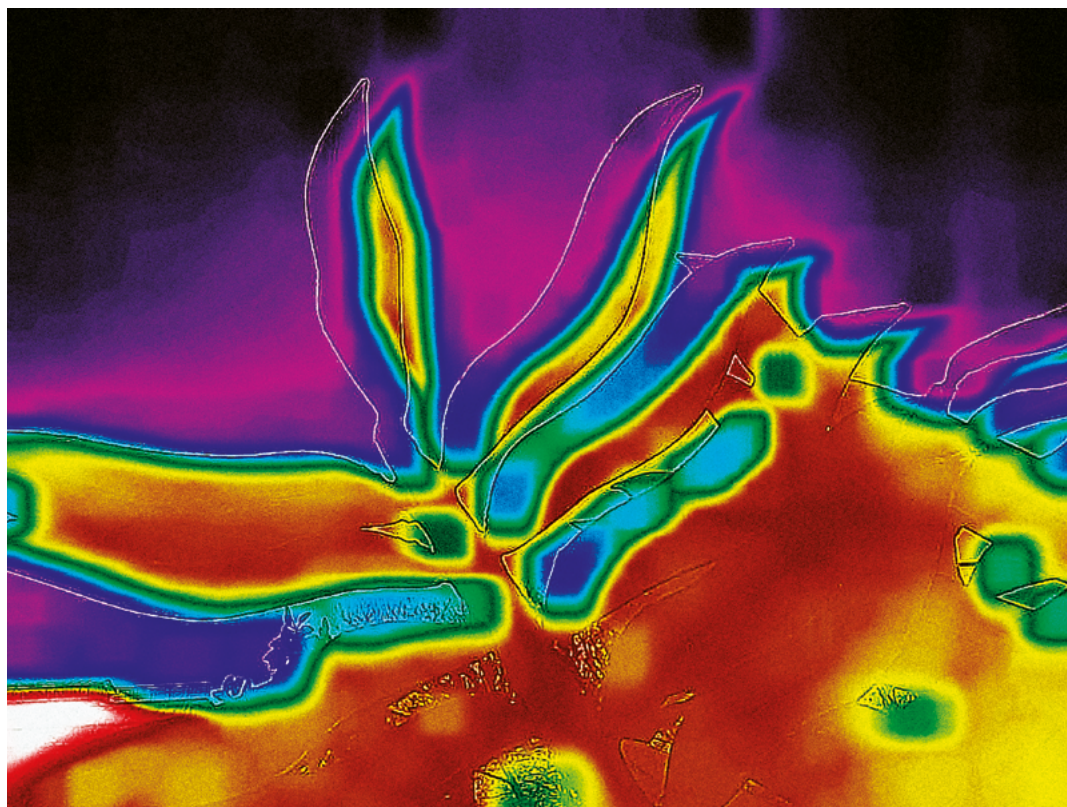
Bestiari, 2024 (Visió de ratpenat).
Imatge cortesia de l'artista
© Carlos Casas



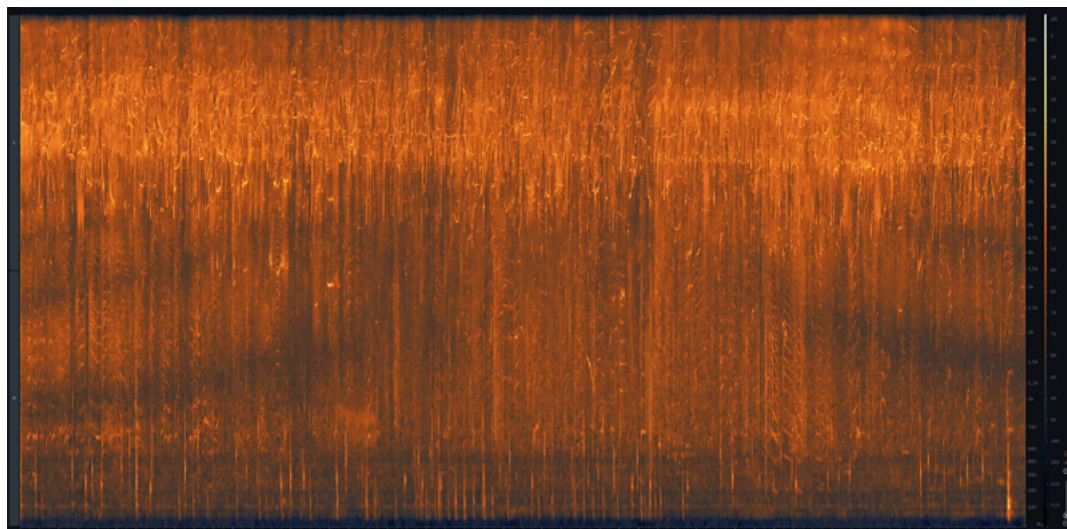
Elefants, ratpenats, dofins,
serps, ases, cotorres,
abelles

Bestiari inclou material sonor i visual de set animals en què ressonen espècies de Catalunya i d'altres del món: elefants, ratpenats, dofins, serps, ases, cotorres i abelles. Cada animal és present a l'exposició amb un altaveu Ambisonic dissenyat especialment per reproduir la seva gamma de freqüències sonores específica. Gràcies a la seva destacada presència escultòrica al llarg del recorregut expositiu, els altaveus creen zones específiques per a una escolta immersiva.

Bestiari, 2024 (Visió de serp).
Imatge cortesia de l'artista
© Carlos Casas



Bestiari, 2024 (Espectrograma de dofi). Imatge cortesia de l'artista
© Carlos Casas



PROGRAMA PÚBLIC

Pol Capdevila, professor del Departament d'Humanitats de la Universitat Pompeu Fabra, és el comissari d'*Animalesc*, el programa públic de *Bestiari*, que inclou seminaris i debats a l'entorn de tres línies temàtiques: la condició dels animals i les relacions que s'estableixen amb els éssers humans, la recerca sobre els llenguatges animals i les maneres d'enregistrar-los, i el so com un nou llenguatge ecumènic en l'art contemporani que permet al públic tenir una experiència privilegiada dels diversos llenguatges naturals.

El novembre de 2023 es va celebrar el seminari «Bestiaris. Ara i abans» a la Universitat Pompeu Fabra de Barcelona. A partir del text la *Disputa de l'ase* d'Anselm Turmeda i de l'estudi de la tradició dels bestiaris, s'hi va abordar la relació històrica entre els éssers humans i els animals. També es va tractar la importància de la fantasia en la iconologia dels animals i com la cultura humana se n'ha servit per manifestar coneixements, valors culturals i anhels existencials. Hi van participar Lúcia Martín (catedràtica de literatura catalana medieval), Albert Mestres (escriptor i dramaturg, traductor de la *Disputa de l'ase*), Rafael Doctor (historiador de l'art i pintor) i Eze Páez (filòsof animalista).

En els propers mesos, *Animalesc* té previst dur a terme «Els sons salvatges de Catalunya», un esdeveniment centrat en el llenguatge d'algunes espècies animals de Catalunya, i «El so com a eina de preservació i experiència estètica», que reunirà experts en llenguatge animal, bioacústica, artistes sonors i teòrics de l'art per reflexionar com, a través del so, es pot reconnectar amb les forces originàries de la natura i expressar els seus llenguatges.

PUBLICACIÓ

Bestiari s'acompanya d'una publicació, amb una edició a càrrec de Filipa Ramos. Aquesta publicació aplega textos amb referències, fets i narratives que neixen del projecte expositiu de Carlos Casas. Com si fos una guia de camp, presenta els temes d'investigació i les motivacions del projecte, contextualitza els materials de partida i presenta cadascun dels animals que apareixen a la instal·lació a través d'un breu relat, escrit per autores i autors emblemàtics que treballen en el món de l'art, l'ecologia i la literatura a Catalunya i a l'estranger.

Cada autor ha escrit sobre un animal: **Eva Baltasar** (elefant), **Emanuele Coccia** (abella), **Pilar Codony** (ase), **Yayo Herrero** (cotorres), **Lucia Pietroiusti** (serps), **Chus Martínez** (dofins) i **Helena Vilalta** (ratpenats).

El llibre compta també amb textos de **Pol Capdevila**, **Carlos Casas**, **Lúcia Martín**, **Albert Mestres**, **Filipa Ramos** i **Chris Watson**.

La publicació s'ha editat en català, en anglès i en italià, i està disponible [en aquesta carpeta virtual](#) (embargada fins al 18 d'abril):





EQUIP

Carlos Casas, nascut a Barcelona, és un cineasta i artista que treballa amb el cinema, el so i les arts visuals. La seva obra s'ha exhibit en festivals de tot el món així com a les biennals de Venècia, Shanghai, Bangkok i Istanbul. Les seves pel·lícules s'han projectat i guardonat en certàmens com el Festival de Cinema de Venècia, el Festival Internacional de Cinema de Rotterdam, el Festival Internacional de Cinema de Buenos Aires, el Festival Internacional de Cinema de Mèxic, el CPH:DOX de Copenhagen i el FID de Marsella. S'han exhibit retrospectives de les seves pel·lícules en festivals internacionals, i la seva obra s'ha mostrat i projectat en institucions i galeries d'art internacionals, com la Tate Modern de Londres, la Fondation Cartier, el Palais de Tokyo i el Centre Pompidou de París, el NTU CCA de Singapur, l'Hangar Bicocca i la Triennial de Milà, entre d'altres.

Filipa Ramos, nascuda a Lisboa, és doctora en filosofia, és curadora i la seva investigació se centra en com la cultura aborda l'ecologia, aprofundint en com l'art contemporani afavoreix les relacions entre humans i altres criatures. Ramos és la curadora de la secció Art Basel Film i professora del Màster de l'Institut d'Art de la Fachhochschule Nordwestschweiz de Basilea, on dirigeix els seminaris d'Art i Natura. Va ser cocomissària de *Songs for the Changing Seasons*, la primera Biennial del Clima de Viena (2024), de la 8a Biennial Gherdëina: *Persones Persons* (2022) i de la 13a Biennial de Shanghai: *Bodies of Water* (2021).

PRODUCCIÓ I ORGANITZACIÓ

L'**Institut Ramon Llull** és una institució pública dedicada a la promoció internacional de la llengua i la cultura catalanes. Des del 2009 s'ha encarregat de promoure, produir i organitzar la participació de la cultura catalana als Eventu Collaterali de la Biennial d'Art de Venècia. El projecte que presenta l'Institut Ramon Llull a la Biennial el tria un comitè d'experts que canvia cada any. Per a la Biennial d'Art 2024, el jurat, presidit per Elvira Dyangani Ose, directora del Museu d'Art Contemporani de Barcelona (MACBA), ha comptat amb **Marko Daniel**, director de la Fundació Joan Miró (Barcelona); **Ruth Estévez**, co-directora de la Skowhegan School of Painting (Maine, Estats Units); **Oriol Fontdevila**, investigador i professor, curador de l'exposició catalana a la Biennial d'Art 2022 (Venècia); **Ingrid Guardiola**, directora del Bòlit-Centre d'Art Contemporani de Girona; i **Andrea Lissoni**, director artístic de Haus der Kunst (Múnic). L'Institut Ramon Llull és un consorci format per la Generalitat de Catalunya, el Govern de les Illes Balears, l'Ajuntament de Barcelona i l'Ajuntament de Palma.

CRÈDITS

ORGANITZACIÓ I
PRODUCCIÓ:
Institut Ramon Llull

ARTISTA:
Carlos Casas

COMISSÀRIA:
Filipa Ramos

RESPONSABLE DE
PROGRAMES PÚBLICS:
Pol Capdevila

IMATGE:
Carlos Casas

GRAVACIÓ DE SO:
Chris Watson

COMPOSICIÓ:
Chris Watson i Carlos Casas

VEU:
Marina Herlop

ENGINYERIA DE SO I
ESPAIALITZACIÓ:
Tony Myatt

MESCLES DE SO:
Armand Lesecq

GRAVACIÓ DE SO
ADDITIONAL:
Marc Parazon

IMATGES DE CàMERA DE
FOTOTRAMPEIG:
Parc Natural del Cadí-Moixeró
(Jordi Garcia, Toni Giró, Elena
Julià Alsina, Raul Olivares);
Parc Natural i Reserva de la
Biosfera del Montseny; Parc
del Castell de Montesquiu;
Grup de Recerca en Carnívors
de Catalunya FELIS (ICHN,
Institució Catalana d'Història
Natural) i projecte "Gat Fer
Catllaràs" (David Fitó, Ramon
Flores, Arnau Campanera,
Albert Peris, Joan Aguilar i
Toni Mampel); RNP Mas de
Melons (Adrià Urrea, Sebastià
Camarasa, Lluís Culleré, Joel
Perez Vidal i Jordi Rodero);
Blanca Martí de Ahumada.

IDENTITAT VISUAL:
Phantasia

COMUNICACIÓ I RELACIONS
PÚBLIQUES:
Institut Ramon Llull, Pickles PR

TRADUCCIÓ:
Mireia Alegre, Tiziana Camerani

COORDINACIÓ DE
PRODUCCIÓ:
Marta Millet Agustí

COORDINACIÓ A VENÈCIA:
Tamara Andruszkiewicz, Favio
Monza

TRANSPORT:
Feltretero División Arte

MUNTATGE:
GROP, Sono, Tour Serveis

NATURALISTA:
Blanca Martí de Ahumada

PILOTS DRON:
Raül Acuña Rubio (Delabrave),
Guido Manuilo (Dronelab)

COLOR I POSTPRODUCCIÓ
D'IMATGE:
Yannig Willman

TECNOLOGIA I ALTAVEUS:
Ralf Baumgartner, sonible;
Osvaldas Putkis, Focusonics;
Giorgio de Vecchi and Giulia
di Lenarda, Futura Research;
Professor Philip Jackson and
Dr. Craig Cieciora, CVSSP,
University of Surrey, (la
investigació de síntesi de
camp ha comptat amb el
suport d'UKRI EPSRC i BBC
Prosperity Partnership AI4ME:
Future Personalised Object-
Based Media Experiences
Delivered at Scale Anywhere
EP/V038087).

RENDERS:
Stefano Zeni / OUTofRAM

AMB LA COL·LABORACIÓ DE:
àngels barcelona; Batalha
Centro de Cinema, Porto;
Departament d'Acció
Climàtica, Alimentació i Agenda
Rural, Generalitat de Catalunya;
Diputació de Barcelona,
Àrea d'Espais Naturals i
Infraestructura Verda; Fundació
Catalunya La Pedrera; Institute
Art Gender Nature – HGK
FHNW, Basel; IUAV Arti Visive,
Veneza; MACRO, Roma;
SSH! Sound Studies Hub,
Veneza; University of Surrey
Centre for Vision, Speech and
Signal Processing (CVSSP);
Università Ca' Foscari
Veneza, Dipartimento di
Studi Linguistici e Culturali
Comparati; Universitat Pompeu
Fabra, Barcelona.

COL·LABORADORS
TECNOLÒGICS:
sonible, Focusonics, developed
by Neurotechnology, Futura
Research

**CATALONIA
IN VENICE**

Docks Cantieri Cucchini. San Pietro di Castello 40A, 30122 Venècia
Del 20 d'abril al 24 de novembre del 2024

Del 20 d'abril al 30 de setembre del 2024: d'11 h a 19 h

De l'1 d'octubre al 24 de novembre del 2024: de 10 h a 18 h

Tancat els dilluns excepte el 22 d'abril, el 17 de juny, el 22 de juliol, el 2 de setembre,
el 30 de setembre i el 18 de novembre.

Entrada gratuïta.

www.bestiari.llull.cat

@CataloniaInVenice

#BestiariBiennale

#CataloniaInVenice

**CONTACTE
DE PREMSA**

Institut Ramon Llull

Cristina Estrada: cestrada@llull.cat +34 677 26 04 97

Pickles PR

Enrichetta Cardinale: enrichetta@picklespr.com +34 656 95 66 72

Els arxius de premsa es poden descarregar [des d'aquest enllaç](#) o QR:



